

Sommaire

Le projet de jeu défensif : La philosophie défensive de P. Hervé

Les mots clés :

Réduction d'espace, protection du bloc, organisation à cinq, lecture d'intention, pro activité, réactivité, communication.

1/° Le projet de jeu défensif.

2/° Les attitudes défensives et les orientations défensives.

3/° L'intention et l'action du porteur (afin de définir le côté faible du côté fort).

4/° Les différentes lignes défensives.

5/° La cinquième solution : le panier du Coach.

6/° La défense des écrans indirects.

7/° La défense des écrans porteur.

8/° La défense du jeu intérieur.

9/° Le rebond défensif.

10/° L'organisation du repli défensif.

11/° La communication.

I - Le projet de jeu défensif



**La philosophie
défensive de Philippe
Hervé**

La parole est à la défense

Défendre, donc, et prendre du plaisir à défendre !

C'est à dire à être ensemble.

Les grands succès du sport français, depuis les premiers titres européens de Limoges et de Marseille en 1993, ont été bâtis sur une défense de fer.

Car défendre est le plus sûr moyen pour une équipe de développer les valeurs essentielles que sont l'esprit de groupe, la solidarité, le courage dans l'effort, l'idée d'une fraternité du labeur.

Donc d'une égalité fondamentalement avant que ne surgisse le génie d'un Zidane, d'un Richardson ou d'un Rigau.

Défendre,

sur cet impératif catégorique des sports collectifs se sont bâtis les succès des filles de Bourges en basket ou de l'équipe de France championne d'Europe de Y. Souvry et d'A. Jardel.

L'épopée des bleus en 1998 faisant du 12 juillet une autre fête nationale : sept matches joués, deux buts encaissés (dont un seul sur action de jeu).

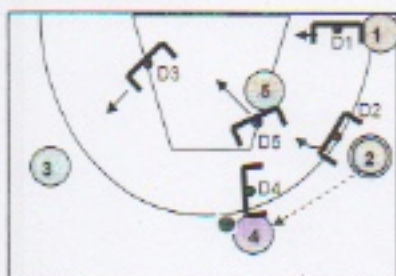
Les indicateurs de la performance défensive

- 1 – Encaisser moins de 70 points.
- 2 – Moins de 42% de réussite globale laissée à l'adversaire.
- 3 – Moins de 5 tirs à 3 points encaissés.
- 4 – Contrôle du rebond défensif supérieur à 75%.
- 5 – Moins de 5 paniers encaissés en moins de 7 secondes.
- 6 – Moins de 30 tirs tentés par l'adversaire à l'intérieur de la raquette pour 20 réussis (au maximum).

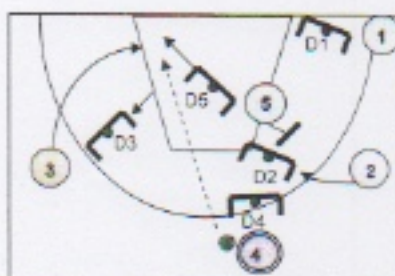
La naissance du projet de jeu défensif.

Saison 1997/98 : Asvel - Chalon (moins 51 au final).

L'action décisive :



L'attaquant 2 passe à 4. D1 et D2 se positionnent dans l'intervalle défensif. D3 anticipe la passe à 3 (intervalle). D5 sur l'intention du porteur (passer à E3) se positionne dans l'intervalle.



L'attaquant E3 part back door (D3 est battu). D5 (J. Nebot) prend en compte l'intention du porteur et anticipe en se positionnant dans l'intervalle défensif. Ce qui va lui permettre d'intercepter la passe back door.

Tout action défensive doit être anticipée par une lecture d'intention.

Défendre, c'est cinq joueurs qui bougent en même temps, qui agissent ensemble. Un défenseur n'est pas seulement responsable de son joueur. C'est le minimum, mais certainement pas assez.

Les intérieurs sont des joueurs qui en priorité protègent le panier. Il sont les joueurs responsables des aides que ce soit sur drive ou sur écran Porteur.

Les joueurs extérieurs sont des joueurs qui défendent avec agressivité sur le porteur. Sur non porteur, ils sont responsables des rotations dans l'organisation du projet défensif.

3 axes prioritaires :

- Le repli défensif (pas de paniers faciles pour l'adversaire),
- La protection du panier (pas de tirs faciles dans la raquette),
- Le rebond défensif (pas de 2ème chance offerte à l'adversaire).

Les mots clés :

Réduction d'espace :

Afin d'annihiler les intentions offensives dans le couloir de jeu direct et de pouvoir intervenir plus tôt sur les actions d'attaque du panier.

La réduction d'espace se matérialise par l'occupation des intervalles défensifs.

Protection du bloc :

L'objectif est de ne donner aucun panier dans la raquette ou tout du moins tenter de ne pas donner de tir facile près du cercle (qui est une zone de haut % de réussite pour l'attaque).

Organisation à 5 :

Le projet de jeu défensif a pour objectif de coordonner les déplacements des cinq défenseurs afin de n'autoriser aucun paniers sur 4 des 5 solutions (la 5ème solution, c'est le panier du coach). Quand le défenseur porteur est battu.

Lecture d'intention :

C'est la clé du système. Pour avoir un temps d'avance dans les placements et replacements, les 4 défenseurs sur non porteur devront avoir une lecture de l'intention de jeu (passer, dribbler, driver, tirer...) du porteur. En conséquence, les défenseurs doivent être ouverts au ballon en permanence.

Pro activité :



Les 4 défenseurs sur non porteur sont pro actifs dans leurs déplacements car ils anticipent les actions par la lecture d'intention.

Réactivité :

Le défenseur porteur est réactif. Il subi l'action du porteur tout en lui imposant une pression défensive.

Communication :

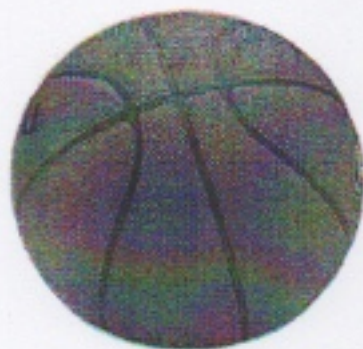
C'est essentiel afin de garder un temps d'avance. En défense on communique sur T.P.S. (Trap, Pick, Switch).



Les six règles d'or

- 1 - Pression sur le porteur.
- 2 - Mains et bras en anticipation.
- 3 – Ligne panier pour les extérieurs,
Ligne de passe pour les intérieurs.
- 4 – Ligne d'aide côté faible.
- 5 – Reprendre côté fort.
- 6 – Contrôle du rebond.
Former un bloc à 5 en mouvement par rapport au
Mouvement du ballon

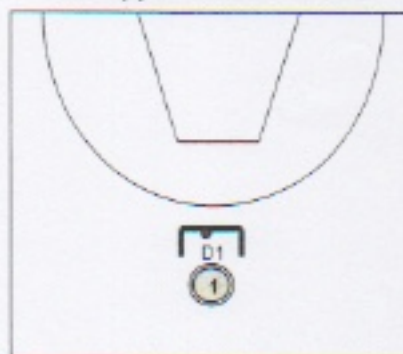
II - Les attitudes &



**les orientations
défensives**

Les attitudes défensives

Il est important de toujours voir le ballon et d'avoir les appuis face à la balle



Ouverture au ballon

En défense, les 4 joueurs défenseurs sur non porteurs doivent absolument s'ouvrir au ballon.

(En attaque, le porteur doit toujours regarder ses 4 partenaires).

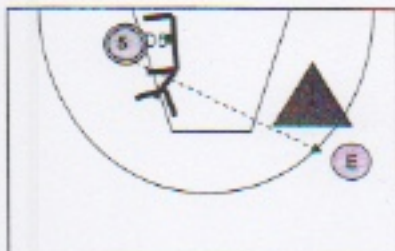
1- La Défense sur porteur.

C'est avant tout un duel physique et mental.

Les principes :

Porteur dans l'axe : Cadrer.

Porteur à 45° : Cadrer avec l'idée de refuser le drive vers le milieu.



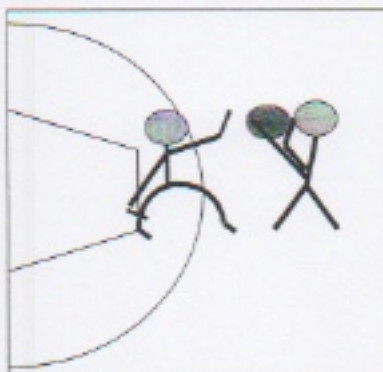
Balle intérieure (poste bas) :

Cadrer avec avant bras au contact (hanche) et
1 bras haut pour gêner le transfert opposé.

a)° Les attitudes défensives sur le porteur.

- 1- Sur un porteur qui n'a pas encore dribblé.
- 2- Sur un porteur qui dribble.
- 3- Sur un porteur qui arrête de dribbler.
- 4- Sur un porteur qui passe la balle.
- 5- Sur un porteur qui tir.

1- Sur un porteur qui n'a pas encore dribblé.



Cadrer les appuis, appuis actifs, jambes fléchies,
Buste droit, gainage du bassin,
Un bras en anticipation du tir. La main est à la hauteur
des yeux de l'attaquant (gêner la vision du joueur).
Le regard sur la balle et la tête de l'attaquant.

Deux attitudes défensives :

- Si le porteur est de face un bras en anticipation au niveau des yeux de l'attaquant.
- Si le porteur est de ¾ : positionner un avant bras sur la hanche de l'attaquant (la hanche la plus proche du panier) et avec l'autre bras imposer une pression sur le ballon.

2- Sur un porteur qui dribble.

La pression sur le porteur doit être sans relâche ne pas donner une passe facile). Cadrer les appuis de l'attaquant.

Les repères pour le défenseur :

- Avoir un alignement « tête/balle » (les yeux sur la balle).

Sur le repli défensif, si l'attaquant accélère :

- Passer d'appuis glissés à pas défensifs croisés,
- Rompre le contact,
- Repasser devant l'attaquant.

3- Sur un porteur qui arrête le dribble.

- Pression pour gêner la passe.
- Les bras sur la balle (effet miroir, suivre la balle avec les bras)
- Attention à la surpression (ne pas donner de faute!!)

4- Défendre sur un porteur qui passe.

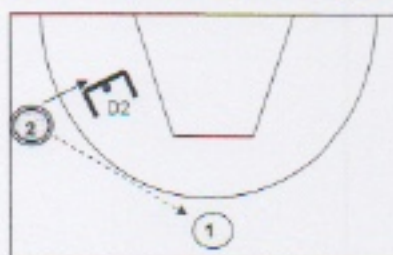
C'est le passage d'une attitude porteur à non porteur (réactif à proactif).



Passe de l'axe à l'aile

Ouverture à la balle.

Garder le contact avec l'attaquant pour
Contester l'éventuelle coupe côté fort.



Passe de l'aile à l'axe

Sauter à la balle (intervalles).

Ouvrir les appuis à la balle.

Attention au timing, il est impératif de
bouger en même temps que la balle.

Pourquoi sauter à la balle ? :

Sauter à la balle c'est se donner un temps d'avance pour :

- Contester les déplacements d'un attaquant non porteur vers la zone restrictive.
- Se positionner plus rapidement sur le côté faible de la défense.

5- Sur un porteur qui tire.

Lever les deux bras sur le ballon.
Écran de retard (verrouillage du rebond).
Contrôle du joueur, réduction de distance, pivoter pour
Empêcher de jouer le rebond (+ capter la balle).

b)° Les attitudes défensives sur non porteur.

- 1- A une passe du porteur.
- 2- A deux passe du porteur.
- 3- La contestation des déplacements (bump).

Les défenseurs sur non porteurs sont par définition des joueurs pro actifs.

Ils sont en anticipation sur la lecture d'intention du porteur. Ils sont la clé du système défensif.

La pro activité se manifeste techniquement :

Pour les joueurs extérieurs : appuis actifs (couvrir des intervalles) & bras en anticipation.

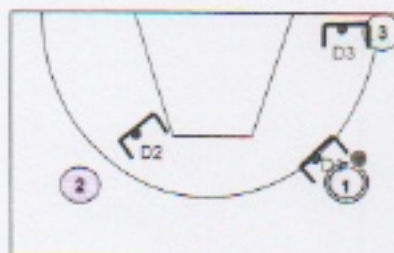
Pour les joueurs intérieurs : appuis actifs (couvrir des intervalles) & bras actifs (sur les lignes de passe).

1- A une passe du porteur.

➤ Pour un joueur extérieur.



Intention de jeu à gauche :
D2 est au contact .
D3 se positionne dans l'intervalle.



Intention de jeu à droite :
D2 se positionne dans l'intervalle.
D3 est au contact.

Attention : Pas de passe facile côté fort.

Initiatives personnelles : Un joueur extérieur peut de son initiative tenter l'interception. Néanmoins, s'il la rate, il sera responsable de l'éventuel panier encaissé.

En revanche, la tentative d'interception d'un joueur intérieur est interdite.

➤ Pour un joueur intérieur.

Intention du porteur poste bas (vers la ligne de fond)



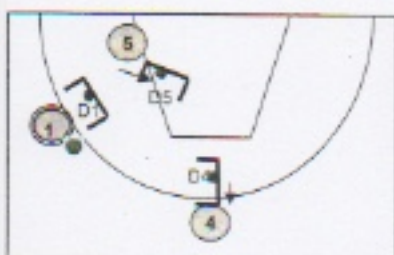
D5 défend de $\frac{3}{4}$ sur la ligne de passe.
D4 se positionne dans l'intervalle
(4 est un shooteur).



D5 défend de $\frac{3}{4}$ sur la ligne de passe.
D4 se positionne sur la ligne des L.F. (4 n'est pas un shooteur).

➤ Pour un joueur intérieur.

Intention du porteur vers le poste haut (vers l'axe P.P.).



D5 se positionne dans l'intervalle défensif.
D4 prend contact avec l'attaquant (4 est un shooteur).

2- A deux passes du porteur.

➤ Sur un retour de passe dans l'axe.



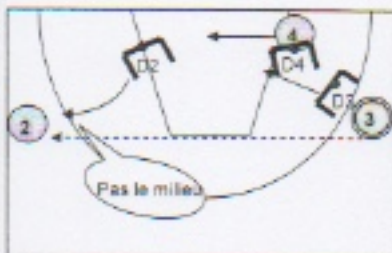
Le défenseur du porteur anticipe dans l'intervalle défensif (bouger dans le sens du ballon) car la probabilité de passe vers le côté opposé est grande.

Ainsi, D4 se positionne sur la ligne de passe et D2 se repositionne dans l'intervalle défensif.



La lecture d'intention de passe de 1 à 2 permettra à D2 & D4 d'avoir un temps d'avance sur la balle et en défense non porteur dans le couloir de jeu direct.

➤ Sur une passe de transfert.

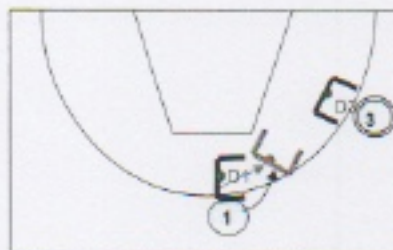
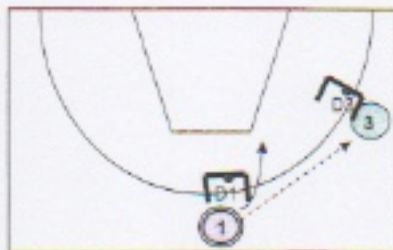


Sur une passe de transfert, les 2 joueurs les plus importants sont ceux qui étaient côté ballon (D2 & D4) car ils doivent être « proactif » en fonction de l'intention et/ou de l'action du porteur.

3- La contestation des déplacements.

La contestation des déplacements des joueurs sans ballon s'effectue avec les membres inférieurs en gardant toujours les appuis ouverts au ballon.

➤ La contestation du passe et va dans l'axe P.P.

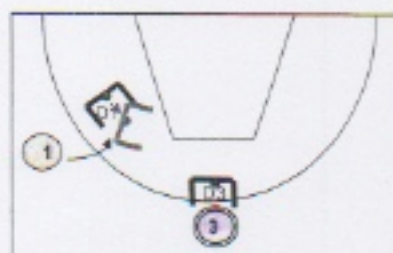


1 passe à 3 et coupe au panier.

Pour éviter de se faire battre sur le 1C1 sans ballon, D1 après la passe de l'attaquant gardera le contact avec lui en ouvrant les appuis au ballon. Ainsi, si l'attaquant tente de jouer le passe et va D1 pourra contester le déplacement sans se faire prendre de vitesse.

Le contact après la passe dans l'axe est important car il va permettre d'anticiper l'intention de jeu côté fort du non porteur.

➤ La contestation du passe et va à 45°.

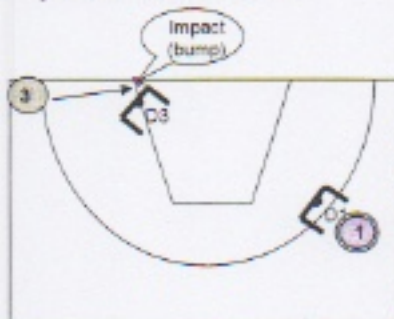


1 passe à 3 et coupe au panier.

D1 doit tout de suite bouger dans le sens de la passe et se positionner dans l'intervalle défensif sur la ligne panier (Attaquant/Joueur/panier).

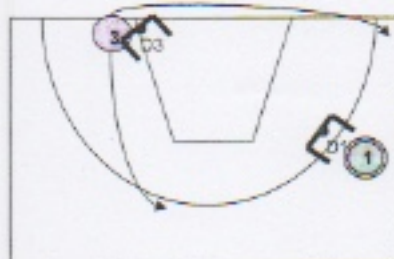
Si 1 tente de jouer le passe et va, alors D1 sera positionner pour contester le déplacement avec les membres inférieurs, les appuis toujours ouverts au ballon.

➤ La contestation des déplacements du côté faible au côté fort pour les joueurs extérieurs.



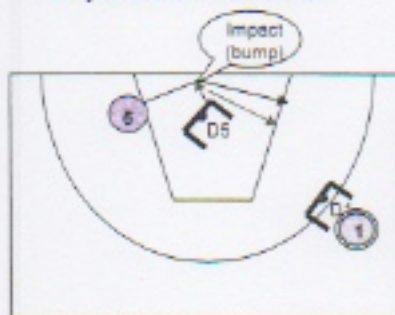
D3 est positionné sur la ligne d'aide des extérieurs. Sur la coupe de 3, le défenseur contestera le déplacement vers la zone restrictive (avec les membres inférieurs) sur la ligne d'aide. L'impact physique permet de changer la trajectoire de course de l'attaquant et d'imposer (peut être) un déplacement différent.

Bump : un seul impact !



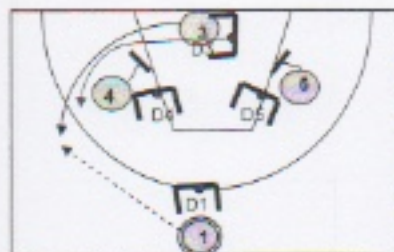
D3 « bump » 3 (pression physique) et gardera de l'agressivité sur le coupe de son vis à vis.

- La contestation des déplacements du côté faible au côté fort pour les joueurs intérieurs.



D5 est positionné sur la ligne d'aide des intérieurs. Sur la coupe de 5, le défenseur contestera le déplacement vers le ballon (avec les membres inférieurs) sur la ligne d'aide. L'impact physique permet de changer la trajectoire de course de l'attaquant et d'imposer (peut être) un déplacement différent.

- La contestation des déplacements d'un joueur extérieur qui a le choix entre deux écrans latéraux.



D4 et D5 sont positionnés sur les lignes de passes. Les attaquants 4 & 5 posent des écrans latéraux pour 3. L'attaquant 3 a le choix de l'utilisation des écrans. D3 ne doit pas laisser le choix à l'attaquant. Il va lui imposer une direction (ici vers l'écran de 4) pour éviter tous le travail de feintes de l'attaquant. Ainsi, il pourra anticiper l'utilisation de l'écran de 4.



Donner une orientation au joueur extérieur (ne pas lui laisser le choix de l'utilisation des écrans).

Le défenseur (D3) essayera d'orienter l'attaquant côté gauche. Ainsi, l'attaquant (3) se retrouvera sur sa main faible pour le drive (vers l'axe P.P).

Les différentes



Orientations défensives

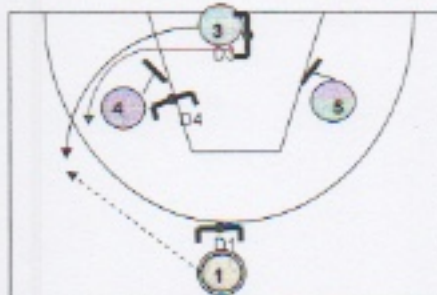
Les orientations défensives.

Le principe général défensif sur porteur est de toujours cadrer les appuis de l'attaquant.

Toutefois, il existe 4 situations spécifiques où il sera demandé au défenseur d'orienter spécifiquement le porteur.

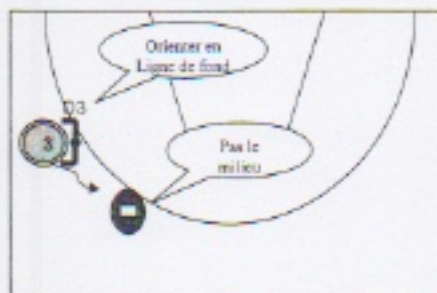
- a)° Sur écran porteur (ces situations complexes sont traitées dans un chapitre à part entière).
- b)° Sur sortie d'écran horizontal à 45 degrés.
- c)° Sur transfert de passe direct à l'opposé.
- d)° Sur le jeu intérieur (ces situations complexes sont traitées dans un chapitre à part entière).

b)° Sortie d'écran indirect à 45 degrés.



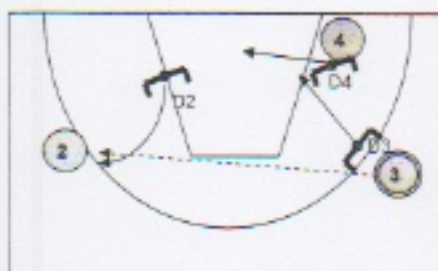
Le défenseur de l'extérieur donne une orientation (ne pas laisser l'attaquant choisir sa direction). Il suivra le joueur dans l'écran.

Initiative personnelle : Si D3 décide de passer au-dessus de l'écran, il prend la responsabilité du tir en cas de « fade » de l'attaquant (3).



Le défenseur orientera l'attaquant en ligne de fond.

c)° Sur transfert de passe direct à l'opposé.



Sur un transfert de passe D2 reprendra l'attaquant le plus vite possible (2/3 de sprint et 1/3 multiplication d'appuis) avec l'intention de refuser le drive dans l'axe. D3 & D4 devront bouger dans le sens de la passe et se repositionner sur leurs lignes d'aide.



Orienter en ligne de fond de D2.
D3 est repositionner sur la ligne d'aide des extérieurs.
D4 est repositionner sur la ligne d'aide des intérieurs.

III - L'intention et l'action du porteur



**Définir le côté fort et
le côté faible**

Définition (Le petit Larousse).

Intention : Dessein délibéré d'accomplir tel ou tel acte.

Action : Fait, facultés d'agir, de manifester sa volonté en accomplissant quelque chose.



L'intention du porteur **prédéfinira** le côté faible et le côté fort.
Par conséquent on aura : balle dans l'axe ;
intention du porteur à gauche, donc Ext.
côté fort : contact.
L'ext. à l'opposé de l'intention : intervalle.
L'int. à l'opposé de l'intention : intervalle.

L'intention du porteur doit être utilisée pour anticiper ce que sera le côté fort et le côté faible.



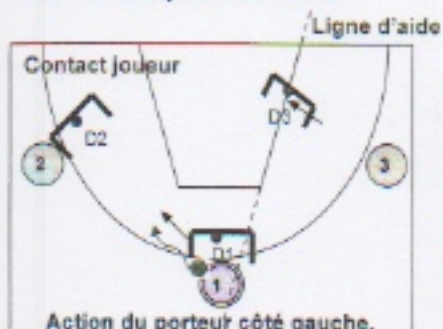
Balle à 45° : intention du porteur vers le milieu :

D3 à une passe de la balle : contact
D2 bouge de la ligne d'aide à l'intervalle.
D4 anticipe dans l'intervalle.



Balle à 45° : intention du porteur en ligne de fond ;
D3 rompt le contact et se positionne dans l'intervalle.
D2 reste sur sa ligne d'aide.
D1 contact.

L'action du porteur définira le côté faible et le côté fort.
Par conséquent on aura :



L'action du porteur (1) détermine le côté fort et le côté faible.

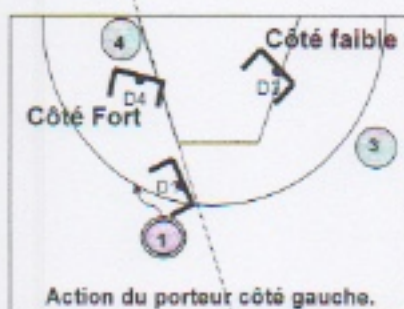
L'action c'est le moment où le ballon quitte les mains du porteur (le 1er dribble ou la passe).

Le défenseur de l'ailier côté fort (2) impose un contact.

Le défenseur de l'ailier côté faible (3) se positionne sur la ligne d'aide.

S'aider à définir le côté faible du côté fort ?

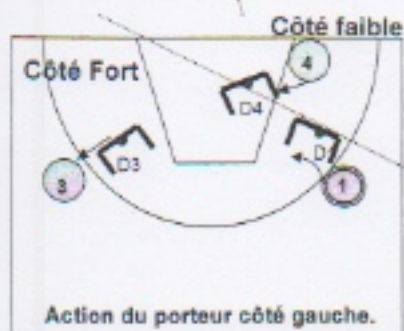
1/° Le dos du défenseur du porteur.



Repère à donner aux joueurs

Le dos du défenseur porteur permet de donner une indication sur le côté fort et le côté faible.

C'est un repère qui pourra permettre dans l'apprentissage de simplifier l'acquisition des différents placements et déplacements.



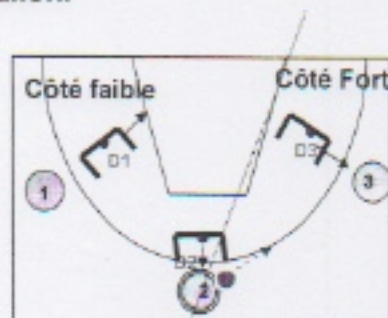
D4 est côté faible (joueur d'aide).

D3 est côté fort (contact avec l'attaquant).

2^o Le sens de déplacement du ballon.



D1 se positionne dans l'intervalle.
 D2 sur l'intention du porteur est au contact de 2.
 D3 anticipe dans le sens de déplacement du ballon et se positionne dans l'intervalle défensif.



D2 met de la pression sur le porteur et ne lui donne pas d'orientation (cadrer).
 D3 sur l'intention de passe impose une pression physique à 3. D1 se positionne sur la ligne d'aide des extérieurs.

IV - Les différentes



Lignes défensives

Les différents positionnements défensifs en fonction du porteur et des Attaquants.

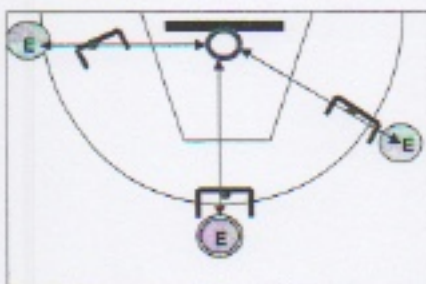
Afin de simplifier les déplacements et repositionnements défensifs, des repères visuels (les lignes du terrain) ont été définis.

2/° Les différentes lignes défensives.

Il existe 5 lignes défensives (points de repères) :

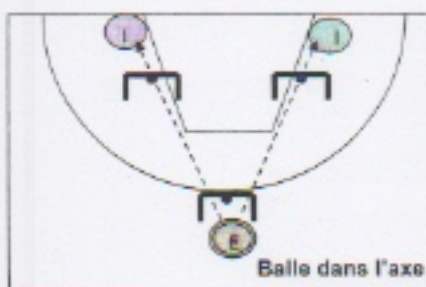
- a)° La ligne panier.
- b)° La ligne de passes.
- c)° Les lignes d'aide.
- d)° Les lignes d'intervalles.

a)° La ligne panier.



Le défenseur extérieur doit toujours être les appuis ouverts à la balle et sur la ligne panier (ligne droite entre l'attaquant et le panier).

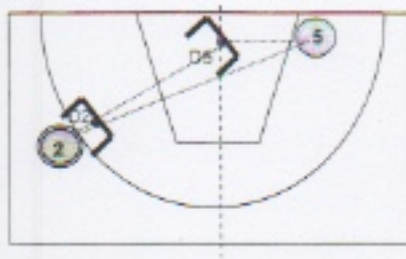
b)° Les ligne de passe.



Le défenseur d'un joueur intérieur (balle dans l'axe P.P.) se situe sur la ligne de passe les appuis ouverts à la balle (ligne directe entre le porteur et l'intérieur). Il n'est pas au contact de l'attaquant pour être disponible le plus vite possible :

- sur toute action d'aide défensive
- pour anticiper la prise de position préférentielle

- Balle à 45°, intérieur poste bas, à l'opposé.



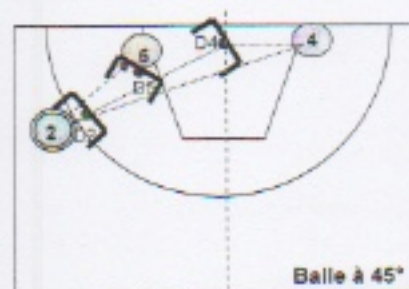
Intérieur à l'opposé :
Triangle défensif
(ballon/défenseur/attaquant)
+ ligne d'aide.

- Balle à 45°, intérieur poste bas, côté balle.



Intérieur côté ballon :
Ligne de passe de $\frac{3}{4}$.

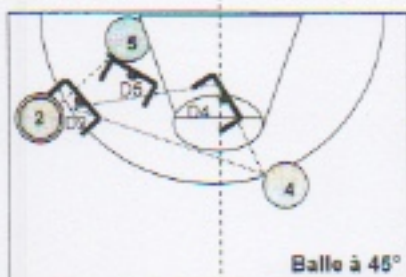
- Balle à 45°, un intérieur à l'opposé poste bas et un intérieur côté balle poste bas.



D5, poste bas côté ballon essaye de lutter physiquement pour perturber la relation ext./int. (surpasser avec les membres inférieurs).

D4 poste bas à l'opposé du porteur se situe sur la ligne d'aide et dans le triangle défensif (ballon, joueur, attaquant)

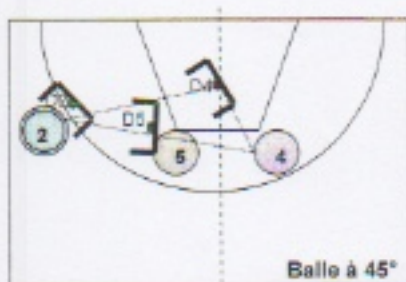
- Balle à 45°, un intérieur poste bas côté balle et un intérieur poste haut à l'opposé.



D4 poste haut à l'opposé du porteur se situe dans le triangle défensif (et sur la ligne d'aide des intérieurs) les appuis ouverts à la balle.

D5 défend sur la ligne de passe de $\frac{3}{4}$, les appuis ouverts au ballon.

- Balle à 45°, deux intérieurs poste haut.



D5 défend sur la ligne de passe.

D4 à l'opposé du ballon est dans le triangle défensif. Il dissuade l'intention de passe back door à 5 et donne confiance à D5 pour être sur la ligne de passe.

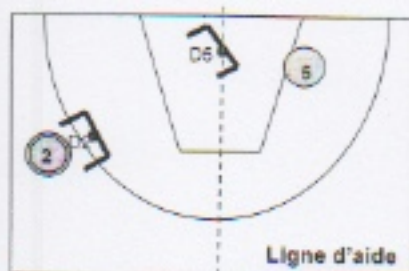
c)° Les différentes lignes d'aide.

- La ligne d'aide pour les joueurs extérieurs à l'opposé de la balle.



La ligne d'aide du défenseur extérieur à l'opposé du porteur correspond à ligne de la zone restrictive.

- La ligne d'aide pour les joueurs intérieurs poste bas à l'opposé de la balle.



La ligne d'aide pour les joueurs intérieurs poste bas à l'opposé de la balle (2 passe de la balle) correspond à la ligne panier-panier (axe central).

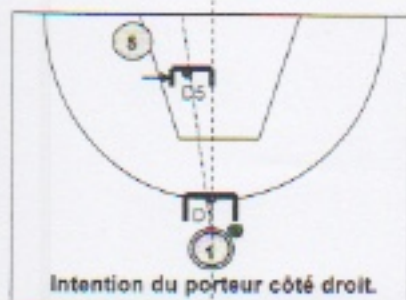
d)° Les lignes d'intervalles.

- La Ligne d'intervalles pour les extérieurs.



La ligne d'intervalle se caractérise par une anticipation défensive. On tient compte de l'intention du porteur. L'intention est de passer d'un côté (sur le schéma à gauche), le défenseur de l'ext. côté droit anticipe et se positionne à mi-chemin entre la ligne à 3 points et la ligne d'aide extérieur.

- La ligne d'intervalles pour les intérieurs (poste bas).



L'intention du porteur est de passer côté droit, le défenseur de l'intérieur anticipe et se positionne à mi-chemin entre l'attaquant et la ligne d'aide (ici l'axe P.P.).

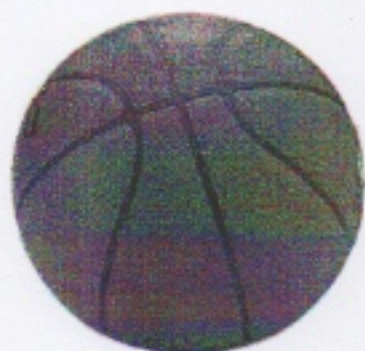
➤ La ligne d'intervalles pour les intérieurs (poste haut).



L'intention du porteur est de passer côté droit, le défenseur de l'intérieur anticipe et se positionne sur la ligne des L.F.

A revoir !!

V - La cinquième solution



Le panier du Coach

1/° La cinquième solution : le panier du Coach

Défendre à 5.

De principe, les joueurs intérieurs (postes 4 et 5) vont être considérés comme des joueurs d'aide.

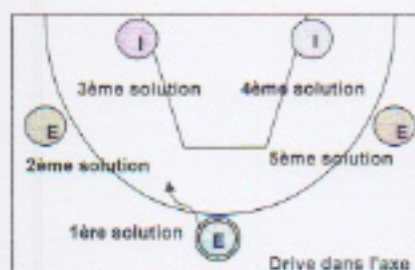
Les joueurs extérieurs seront des joueurs d'aide de l'aide et de rotations.

Défendre à 5 est notre objectif. Le seul moment où un joueur est responsable individuellement c'est lorsqu'il défend sur la balle. L'objectif est d'essayer de défendre à 5 pour obliger l'attaque à prendre le tir sur la 5ème solution, dans la mesure où le défenseur du porteur est battu ou a un moment de retard suite à un écran direct par exemple (responsabilité du panier encaissé pour le Coach).

Ainsi, les joueurs ne seront jamais responsables individuellement d'un panier.

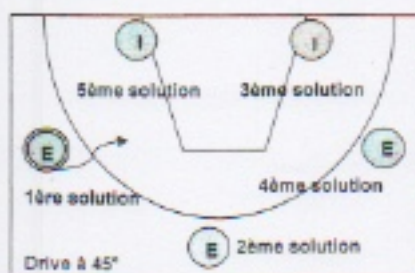
C'est le partage des responsabilités (y compris le coach).

Néanmoins, il ne faut pas perdre de vue que chaque joueur est responsable individuellement de son joueur (lorsqu'il défend sur la balle). La responsabilité du joueur sera engagée s'il se fait battre sur le 1er dribble du duel. L'objectif d'une organisation défensive à 5 est de pouvoir défendre les 4 premières solutions offensives et d'accepter le fait que l'on aura un temps de retard pour couvrir la 5ème solution en attendant que le premier défenseur récupère son temps de retard.



Drive dans l'axe côté gauche.

- 1ère solution : défendre sur le drive,
- 2ème solution : la passe à l'ailier côté ballon,
- 3ème solution : la passe à l'intérieur côté ballon,
- 4ème sol. : la passe à l'intérieur à l'opposé,
- 5ème solution : la passe à l'ailier à l'opposé.



Drive à 45° côté raquette.

- 1ère solution : le drive,
- 2ème solution : la passe à l'extérieur dans l'axe,
- 3ème sol. : la passe à l'intérieur à l'opposé,
- 4ème sol. : la passe à l'extérieur à l'opposé à 45°,
- 5ème solution : la passe à l'intérieur côté ballon.

La difficulté d'analyse dans l'instant « T » est d'être capable pour le Coach de voir où se situe la 5ème solution.
En effet, la 5ème solution n'est jamais la même. Elle varie en fonction du placement des joueurs, des drives, et des rotations qui en découlent.

Attention : Lorsque l'on travaille les fondamentaux défensifs en 2, 3, ou 4 contre 4, ne jamais laisser faire des rotations qui n'ont pas lieu d'être. Maintenir à l'esprit des joueurs qu'il s'agit d'un projet défensif à 5 joueurs.



3 contre 3.
1 drive, D4 vient en aide.
D2 veut couvrir la passe de 1 pour 4 : ERREUR
D2 va donner à 1 la passe la plus facile.

➤ 5 exemples d'organisation défensive à 5 sur un drive dans l'axe.

a° Défendre à 5 sur un drive dans l'axe (avec 2 int. poste bas).



Tenir le 1er sur le 1er dribble (1ère option).
Pas d'aide côté fort du joueur
extérieur (2ème option).



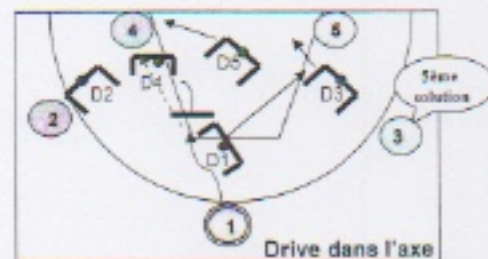
Aide de l'intérieur côté drive, les deux bras levés
+ « switch » (communiquer) (3ème option).
Le défenseur du porteur part dans
son dos, les 2 bras levés.



AIDER – REPENDRE : cela n'existe pas !
Côté fort, soit on aide, soit on reprend.



Rotation de l'intérieur à l'opposé sur
la passe à l'intérieur côté ballon.



Rotation du défenseur extérieur à l'opposé pour
couvrir l'intérieur poste bas (être assis sur les
genoux de l'attaquant).
Le défenseur du driveur sera chargé de faire la
rotation sur la 5ème solution (D1 se positionne sur la ligne
d'aide des extérieurs en match-up de E3).

b)° Défendre à 5 sur un drive dans l'axe (avec 1 int. poste bas du côté ballon).



Tenir le 1c1 (1ère option). Pas d'aide côté fort de D2 (2ème option). Aide de l'intérieur (D5) côté drive, les deux bras levés + « switch » (3ème option). Le défenseur du porteur (D1) part dans son dos, les deux bras levés. Rotation de l'extérieur (E3) à l'opposé du drive sur la passe à l'intérieur côté ballon. Rotation du défenseur de l'intérieur (D5) à l'opposé pour couvrir l'extérieur poste bas (être assis sur les genoux de l'attaquant). Il sera chargé de faire la rotation sur la 5ème solution.

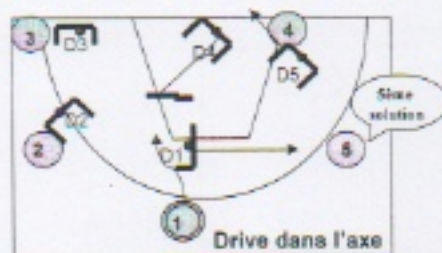
c)° Défendre à 5 sur un drive dans l'axe (avec côté 1 int. poste bas à l'opposé).

2 possibilités :

➤ 1° L'intérieur a le temps de venir fermer l'intervalle.



L'aide du joueur intérieur peut venir du côté faible.



Défendre le 1c1 (1ère option). Pas d'aide côté fort de D2 & D3 (2ème et 3ème option). Le défenseur de l'intérieur à l'opposé du drive intervient en aide, les deux bras levés + « switch ». Rotation de l'intérieur (D5) à l'opposé du drive pour couvrir l'attaquant 4 poste bas. Le défenseur du porteur (D1) part dans son dos, les 2 bras levés. Il est chargé de faire la rotation sur la 5ème solution.

➤ 2° L'intérieur n'a pas le temps de venir fermer l'intervalle.



Défendre le 1c1 (1ère option). Pas d'aide côté fort de D2 & D3 (2ème et 3ème option). Le défenseur de l'intérieur à l'opposé du drive n'a pas le temps de venir fermer l'accès de la raquette. Par conséquent, il tentera de contrer le driveur (le retard au sol se rattrape par de la verticalité).

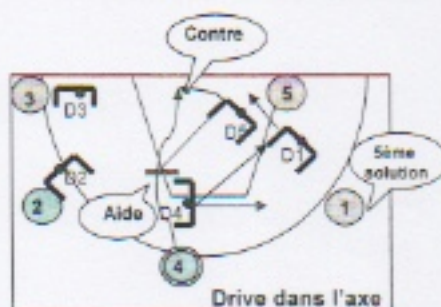
Rotation de l'intérieur (D4) à l'opposé du drive pour couvrir l'attaquant 5 poste bas. Le défenseur du porteur (D1) part dans son dos, les 2 bras levés. Il se positionne sur la ligne d'aide des extérieurs (en match-up avec 4).

d)° Défendre à 5 sur un drive dans l'axe (avec un intérieur shooteur écarté côté ballon et un intérieur poste bas à l'opposé).



Défendre le 1c1 (1ère option). Pas d'aide côté fort de D2 & D4 (2ème et 3ème option). Le défenseur de l'intérieur à l'opposé du drive interviendra soit en aide, soit au contre. Rotation de l'extérieur (D3) à l'opposé du drive pour couvrir l'attaquant 5 poste bas. Le défenseur du porteur (D1) part dans son dos, les 2 bras levés. Il se positionne sur la ligne d'aide des extérieurs en match-up avec 2.

e)° Défendre à 5 sur un drive dans l'axe (le driveur est un joueur intérieur).



Défendre le 1c1 (1ère option). Pas d'aide côté fort de D2 & D3 (2ème et 3ème option). Le défenseur de l'intérieur à l'opposé du drive interviendra soit en aide, soit au contre. Rotation de l'extérieur (D1) à l'opposé du drive pour couvrir l'attaquant 5 poste bas. Le défenseur du porteur (D4) part dans son dos, les 2 bras levés. Il se positionne sur la ligne d'aide des extérieurs et pourra « switcher » avec D1. On aura les match-up suivant : D5/4, D4/5 et D1 reprendra 1.

➤ 4 exemples d'organisation défensive à 5 sur un drive à 45°.

a)° Défendre à 5 sur un drive à 45° avec deux intérieurs poste bas.

➤ L'aide intervient du côté faible.

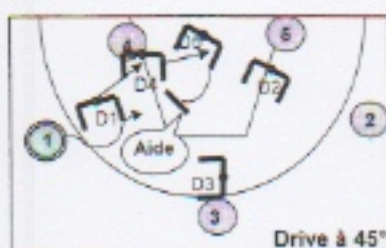


Défendre le 1c1 (1ère option). Pas d'aide côté fort de D3. D5 et D2 à l'opposé du drive (mais côté fort) se positionnent dans les intervalles défensifs pour reprendre leurs joueurs.

D4 intervient sur le drive les deux bras levés + « switch ».

D1 part dans son dos le bras intérieur (par rapport au panier) à l'horizontal pour gêner la passe à terre et le bras extérieur à la vertical pour dissuader la passe lobée sur 4.

➤ L'aide intervient du côté fort.



D4 lutte physiquement pour la prise de position préférentielle et n'a pas le temps d'intervenir sur le drive. L'aide viendra côté fort de D5, les 2 bras levés + « switch ». D2 côté fort sera obligé de couvrir 5 le temps que D4 fasse la rotation. D1 sur le « switch » part dans son dos le bras intérieur (par rapport au panier) à l'horizontal pour gêner la passe à terre et le bras extérieur à la vertical pour dissuader la passe lobée sur 4. D4 fera la rotation sur 5 pour permettre à D2 de reprendre son joueur.

b)° Défendre à 5 sur un drive à 45° avec un intérieur poste bas côté ballon et un intérieur poste haut.

➤ L'intérieur poste haut n'est pas un shooteur.



D4 pourra intervenir sur le drive (bien qu'il défende sur la 1ère option de passe côté fort) car l'attaquant 4 aura été au préalable identifié comme « non shooteur ». D5 est côté faible donc se repositionne dans l'intervalle défensif. D3 et D2 se positionnent dans les intervalles défensifs. D1 reprend le porteur.

- L'intérieur poste haut est un shooteur.



D4 ne pourra pas intervenir sur le drive (il défend sur la 1ère option de passe côté fort) car 4 est un shooteur. D5 est côté faible donc doit intervenir sur le drive les 2 bras levés + « switch ». D3 et D2 se positionnent dans les intervalles défensifs. D1 sur la « switch » fera la rotation sur 5. D1 part dans son dos le bras intérieur (par rapport au panier) à l'horizontal pour gêner la passe à terre et le bras extérieur à la vertical pour dissuader la passe lobée sur 5.



Problématique : La difficulté pour l'intérieur côté ballon (qui lutte physiquement pour la position préférentielle) d'intervenir sur le drive.

- Si l'intérieur côté ballon ne peut pas fermer l'accès de la zone restrictive.



D4 est côté fort (contact avec son joueur). D3 & D2 se positionnent dans les intervalles défensifs. D5 est en retard pour protéger la zone restrictive, il va donc essayer de contrer le lay-up. D1 anticipera l'action du contre en effectuant la rotation sur 5 (les 2 bras levés).

c)° Défendre à 5 sur un drive à 45° avec un intérieur poste bas à l'opposé et un intérieur poste haut shooteur.



L'aide viendra du côté fort. D4, côté fort, contacte son joueur. D3 passe du côté fort au côté faible, il se place sur la ligne d'aide des extérieurs. D5 intervient sur le drive les 2 bras levés + « switch ». D1 reste en action sur le porteur. D2 est dans l'obligation de couvrir l'attaquant 5 poste bas. Si le porteur passe à 2, alors le panier sera la responsabilité du Coach.

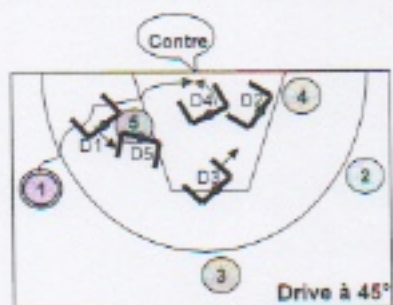
d)° Défendre à 5 sur un drive à 45° en ligne de fond avec 2 intérieurs poste bas.

➤ L'intérieur côté ballon peut intervenir sur le drive.



Le porteur (1) drive en ligne de fond. D5 sur la lecture d'intention du drive devra rompre le contact avec 5 pour se rendre disponible sur l'aide. D4 est positionné sur la ligne d'aide des intérieurs et D2 sur la ligne d'aide des extérieurs. D3 se positionne sur la ligne des L.F. D5 intervient sur le drive les 2 bras levés + « switch »; sur l'annonce du « switch » D1 part dans son dos les 2 bras levés.

➤ L'intérieur côté ballon ne peut pas intervenir sur le drive.



Le porteur (1) drive en ligne de fond. D5 lutte pour la prise de position préférentielle et ne peut pas intervenir sur le drive. D4 est positionné sur la ligne d'aide des intérieurs et D2 sur la ligne d'aide des extérieurs. D3 se positionne sur la ligne des L.F. D4 essaiera de contrer le lay-up. D2 protège la zone restrictive et défend sur 4. D3 se positionne dans la zone restrictive dans l'intervalle entre 2 & 3.

VI - La défense



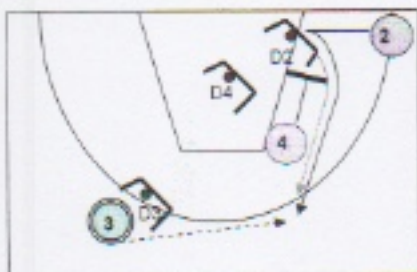
Des écrans indirects

II - La défense sur les écrans indirects (non porteur)

- d'un intérieur pour un extérieur,
- d'un extérieur pour un intérieur.
- défense en triangle (sur écran pour porteur d'écran).

1/° Écran indirect : d'un intérieur vers extérieur.

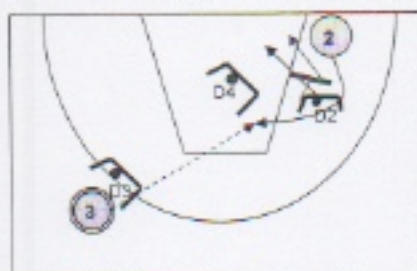
a)° Écran vertical.



Le défenseur extérieur (D2) bump la coupe en ligne de fond et suit dans l'écran (passer avec l'attaquant). Le défenseur intérieur (D4) est sur la ligne d'aide et sur la ligne de passe. Il dissuade le curl de l'attaquant.

D4 doit être vu par 2 lorsque celui-ci passe l'écran (l'idée est d'occuper l'espace avant que l'attaquant curl).

D3 impose une pression au porteur pour ne pas donner une passe facile.

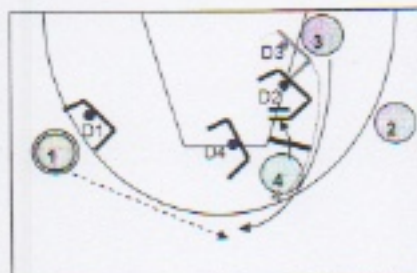


Si L'attaquant (2) curl agressivement derrière l'écran.

D4 « change » et défend sur l'extérieur.

D2 part dans son dos (côté faible) en faisant la rotation sur l'attaquant porteur d'écran (4).

b)° Écran vertical ligne des L.F. avec un ailier.

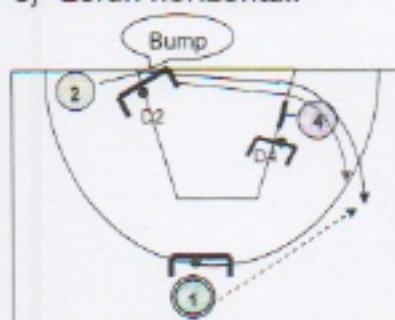


D3 conteste la coupe en ligne de fond et suit dans l'écran.

D4 est sur la ligne d'aide et sur la ligne de passe.

Si l'intérieur attaquant (4) flash après l'écran alors le défenseur de l'extérieur (D2 qui est sur sa ligne d'aide) conteste le flash (pour éviter la passe back door).

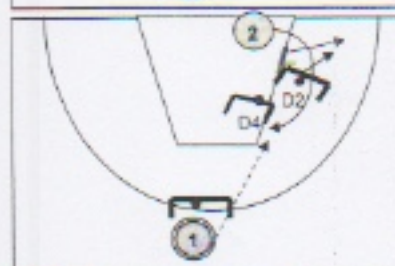
c)° Écran horizontal.



Le défenseur extérieur (D2) conteste la coupe en ligne de fond (sur sa ligne d'aide) et suit dans l'écran (passer avec l'attaquant).

D2 orientera en ligne de fond (sortie d'écran latéral = orientation porteur).

Le défenseur intérieur (D4) défend sur la ligne de passe. Il dissuade le curl de l'attaquant.

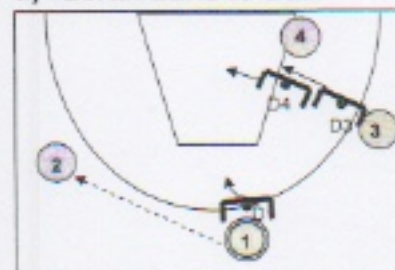


L'attaquant (2) curl agressivement derrière l'écran.

D4 « change » et défend sur l'extérieur.

D2 part dans son dos en faisant la rotation sur l'attaquant intérieur porteur d'écran (4).

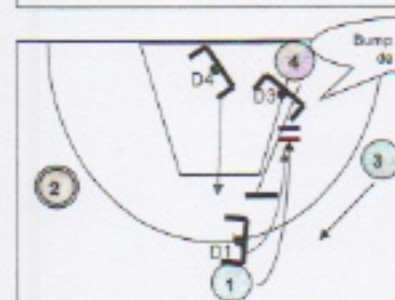
d)° Écran dans le dos.



1 passe à 2. D4 et D3 se positionnent sur leur ligne d'aide respective.

D1 garde le contact avec l'attaquant en ouvrant les appuis à la balle.

Attention : Toujours suivre l'attaquant même si on est pris dans l'écran.

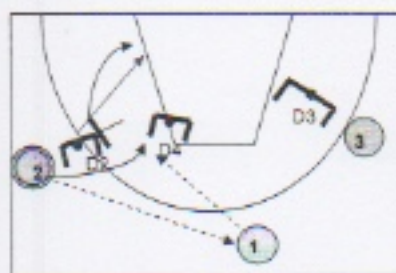


L'attaquant intérieur (4) pose un écran dans le dos pour l'extérieur (1). D3 pourra contester la remonter de l'intérieur avant la pose de l'écran. Si D1 est pris dans l'écran alors D3 bumpa la coupe de l'attaquant (1) et pourra changer de joueur avec le défenseur D1 (surtout si dans le même temps 3 remonte dans l'axe).

e)° Écran diagonal dans le dos.

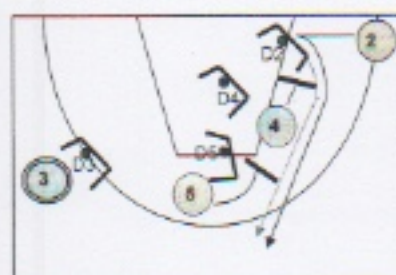


D2 doit très vite bouger dans le sens de la balle pour anticiper l'écran dans le dos de l'intérieur.
 Cette anticipation se fait sur le principe que dans les ¼ quart du temps le retour de passe dans l'axe s'enchaîne par un transfert sur l'autre aile.
 D4 anticipe le transfert vers 3. D3 anticipe le transfert et se positionne dans l'intervalle

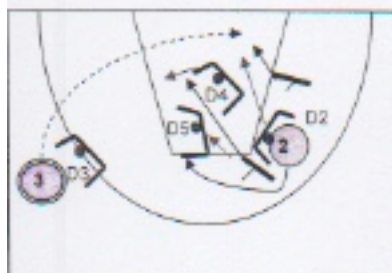


L'attaquant (2) prend un temps d'avance sur son défenseur (D2) alors D4 changera et D2 fera la rotation sur D4.

f)° Écran vertical en cascade (staggered).



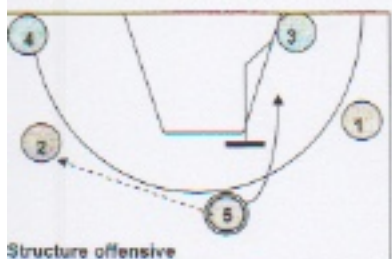
D3 impose une pression au porteur.
 D2 conteste sur la ligne d'aide et suit l'attaquant dans les écrans.
 D4 et D5 sont positionnés sur la ligne d'aide (axe P.P.) et sur la ligne de passe.
 D5 dissuadera le curl agressif en sortie d'écran.



L'attaquant (2) a un curl agressif en sortie d'écran.
 D5 va changer afin de tuer l'intention de passe du porteur.
 Si l'attaquant intérieur (5) flash dans la raquette, D4 changera pour tuer la 2ème solution de passe.
 D2 assurera la rotation sur l'intérieur poste bas à l'opposé (4). Néanmoins cette passe back door est la 5ème solution donc, le panier sera pour le Coach.

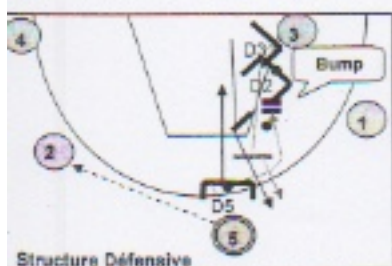
2/° Écran indirect : d'un extérieur vers un intérieur.

a)° Écran dans le dos.



Structure offensive

Intérieur porteur de balle dans l'axe (5).
 Un extérieur (3) poste bas.
 Deux extérieurs dans les ailes (2 et 3).
 Un intérieur dans le corner très écartés (4).

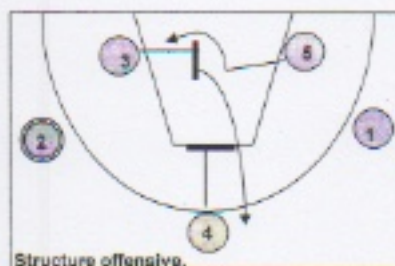


Structure Défensive

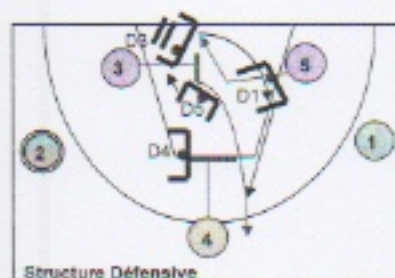
Le défenseur du poseur d'écran (D3), conteste la pose de l'écran mais ne conteste pas le déplacement du joueur intérieur. D3 suivra son joueur sur le flash extérieur.

Le défenseur de l'ailier opposé (D2) est sur sa ligne d'aide et conteste la coupe du joueur intérieur. D4 se positionne sur sa ligne d'aide et sur la ligne de passe.

3/° Écran latéral d'un ext. vers un int. et écran descendant d'un int. pour un ext. (écran pour porteur d'écran).



2 porteur.
3 porte un écran latéral en ligne de fond pour l'intérieur poste bas à l'opposé de la balle (5) et reçoit un écran descendant en tête de raquette de l'autre intérieur (4).



D3 va contester la pose de l'écran et bumpa le déplacement du joueur Int. (5).
Le défenseur de l'int. (D5) bumpa l'utilisation de l'écran et devra reprendre le plus vite possible l'attaquant.
L'attaquant 3 utilisera l'écran descendant de l'int. (4).
Le défenseur D1 changea de joueur avec D3 pour anticiper la remontée de 3.
D1 se positionnera sur la ligne d'aide (il devient le défenseur de 1).

VII - La défense



Des écrans porteur

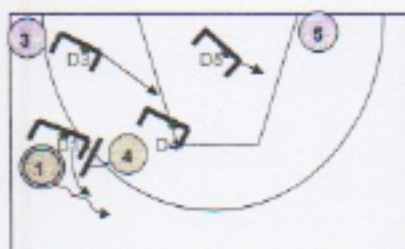
7° La défense des écrans porteur.

Il existe 5 options défensives :

- Protection,
- Anticipation,
- Inversion,
- Changer,
- Trapper

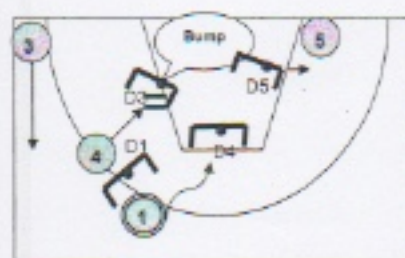
a)° La protection sur écran porteur

➤ 1)° Écran porteur dans l'aile avec un ailier côté ballon.



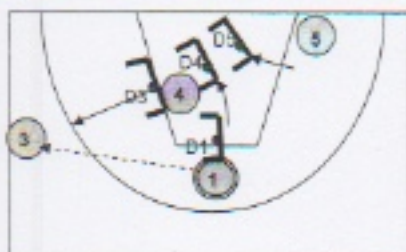
Le défenseur du porteur d'écran (D4) se positionne un mètre derrière l'écran et un mètre du côté de la zone restrictive (la raquette).
Le défenseur du porteur de balle (D1) suit l'attaquant (passer au-dessus de l'écran).
Le défenseur de l'ailier côté balle se positionne sur la ligne d'aide (il est côté faible) et avance pour anticiper l'action de l'intérieur attaquant.

➤ L'intérieur attaquant «roll in».



D4 protège l'accès du cercle, D1 reprend le porteur. Pour empêcher la passe à l'intérieur, D3 va « bumper » (avec les fesses) le roll in de l'attaquant et le repousser vers D4.
Le bump s'effectue au niveau de l'entrée de la zone restrictive.
La contestation du déplacement se fera le plus haut possible car très souvent l'ailier attaquant remontera.

➤ Le meneur passe la balle à l'ailier.



D3, après avoir contesté le « roll in » de l'intérieur, reprend l'attaquant avec un bras levé.

D4, après avoir protégé l'accès raquette, reprend son joueur.

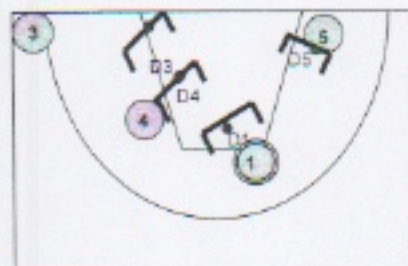
D1 garde le contact avec l'attaquant et ouvre les appuis à la balle.

➤ Le drive agressif de l'attaquant oblige l'intérieur a « changer ».



Sur le drive agressif du porteur, l'intérieur (D2) décide de « changer ». D3 va contester le « roll in » du porteur d'écran et changer de joueur avec D1.

L'objectif de ce 2ème « switch » est de positionner l'extérieur le plus athlétique en match-up avec l'intérieur attaquant.



D1 change avec D3 et se positionne défensivement en fonction du côté fort ou faible, et de l'intention du porteur.

Il est possible que le « switch » extérieur ne soit pas nécessaire.

Le principe fondamental est d'avoir le joueur le plus apte à défendre sur l'intérieur adverse.

➤ 2)° Écran porteur dans l'aile sans ailier côté ballon.



Le repère pour les joueurs concernés par l'écran porteur est : Y a-t-il un ailier côté ballon ?

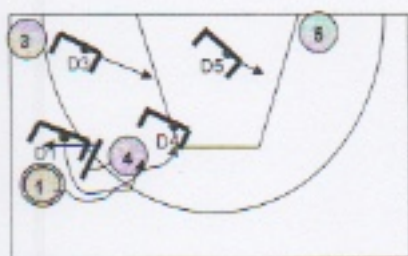
Si oui, la protection est possible,

Si non, la protection est impossible pour notre défense.



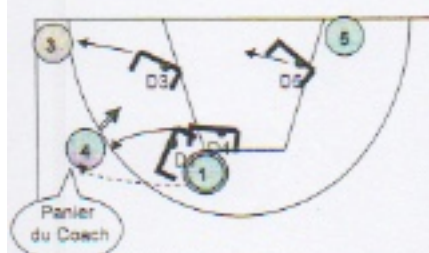
S'il n'y a pas d'ailier du côté de l'écran porteur, il n'y aura pas de défenseur pour contester le « roll in » de 4. Par conséquent on ne pourra demander aux joueur de donner cette orientation sur écran porteur.

➤ 3)° Écran porteur dans l'aile avec un aileron côté ballon et l'intérieur porteur d'écran qui « Roll Out ».



D4 est en protection, D1 suit dans l'écran.
D3 anticipe dans l'intervalle pour contester
l'éventuel « Roll In » de l'attaquant I4.
D5 anticipe dans l'intervalle car il est côté fort.

L'attaquant I4 décide de faire un « Roll Out ».



1 passe à 4.
3 est à une passe du porteur, donc D3 se repositionne au contact de l'attaquant.
D4 (sur passe de 1) reprend son attaquant.
Si l'attaquant tire et marque, le panier sera Pour le Coach.
Tactiquement, si 4 est au préalable référencé comme shooteur, alors sur ce type de situation on demandera à D1 et D4 de « changer »

➤ 4)° Écran porteur à 45 degrés dans l'aile avec un intérieur poste bas côté ballon.



D4 est en protection et contient le drive de l'attaquant. D1 suit dans l'écran.
D5 anticipe le « Roll In » de 4 pour pouvoir contester le déplacement.
4 « Roll In » et 5 « Roll Out ».
D5 conteste le « Roll In » de 4 et suit 5.
D4 protège l'accès à la zone restrictive et reprendra 4 lorsque D1 aura repris E1.

➤ 5)° Double écran porteur dans l'axe.

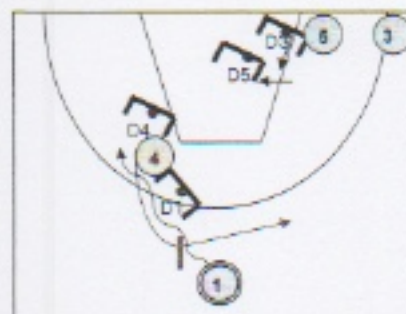


D1 suivra le porteur dans l'écran.
D5 se positionne en protection pour dissuader le drive agressif.
D4 est côté faible se positionne sur sa ligne d'aide et conteste le « roll in » de l'attaquant porteur d'écran (5).
Si D1 réussit à garder le porteur, alors D5 reprendra 5 (D4 oriente la contestation du déplacement pour renvoyer 5 vers D5).
D4 reprend son attaquant sur le « roll out ».



En fonction du meneur de l'équipe adverse (pas capable de tirer derrière un écran), il pourra être demandé au défenseur du porteur de passer en dessous de l'écran.

➤ 6)° Écran porteur dans l'axe et « Roll Out ».



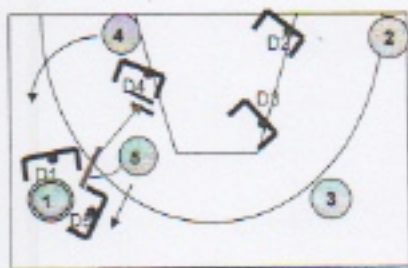
D1 suit le porteur dans l'écran.
D4 se positionne en protection.
D3 est sur la ligne d'aide des extérieurs et avance lorsque l'attaquant fait son « Roll Out ».
D5 se positionne sur la ligne d'aide des intérieurs.
4 pose l'écran et « Roll Out ».



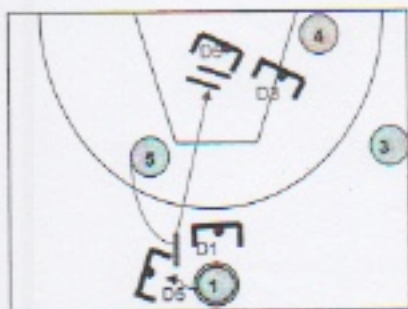
1 passe à 4.
D4 reprend son joueur et sera donc automatiquement en retard.
D3 anticipe sur la passe de 1 et avance pour perturber 4. Sur la réception il reprend son match-up.
D5 se repositionne sur la ligne de passe.
D1 « jump » dans l'intervalle. 53
Si 4 prend le tir à 3 points et marque, le panier sera pour le Coach.



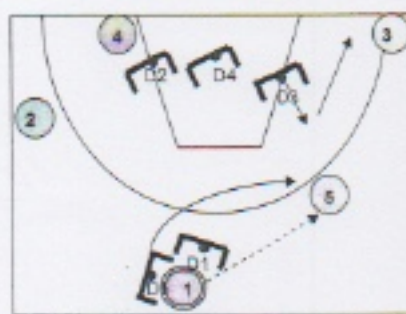
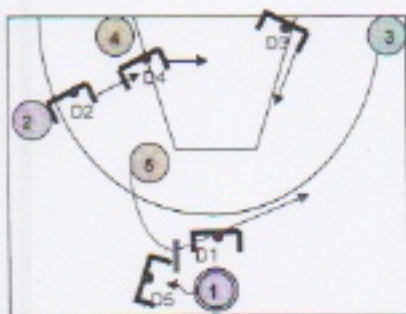
➤ 3)° Écran porteur dans l'aile avec un intérieur poste bas côté ballon.



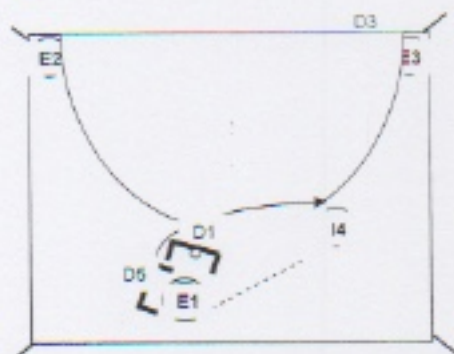
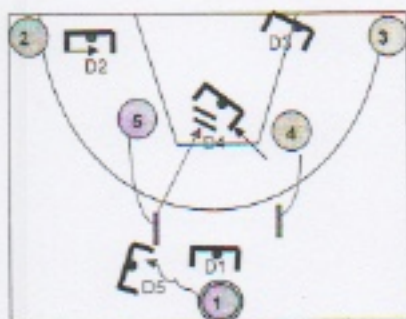
➤ 4)° Écran porteur dans l'axe avec un intérieur poste bas à l'opposé.



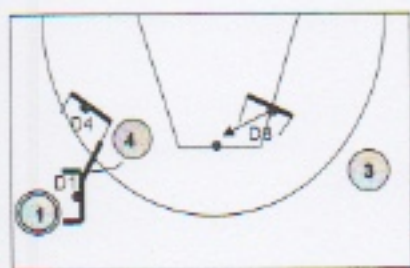
➤ 5)° Écran porteur dans l'axe avec un intérieur poste bas côté ballon.



➤ 6)° Double écran porteur dans l'axe.



c)° L'inversion sur écran porteur.



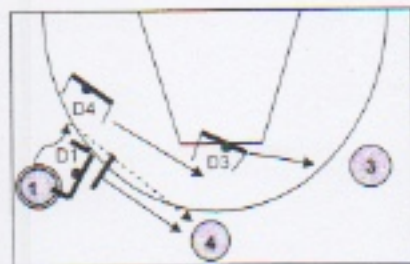
Le défenseur du porteur d'écran (D4) se positionne dans le prolongement de l'écran et devra contenir le drive du porteur. D1 inverse son orientation et interdit l'utilisation de l'écran (être au-dessus de l'écran). Le défenseur de l'extérieur (D3) à l'opposé vient se positionner au milieu de la ligne des L.F. (pour contester, le cas échéant, le « roll in » de l'intérieur).

➤ Fixation du porteur et «roll in» de l'intérieur.



D1 repousse le porteur en ligne de fond. D4 contient le drive du porteur. Si l'intérieur attaquant « roll in » alors D3 déjà positionné au milieu de la ligne des L.F. conteste l'accès au panier.

➤ Fixation du porteur et «roll out» de l'intérieur.



D1 repousse le porteur en ligne de fond. D4 contient le drive du porteur. E1 drive (fixe D4) et passe à 4 qui « Roll Out ». D3 déjà positionné au milieu de la ligne des L.F. se repositionnera dans l'intervalle défensif (entre sa ligne d'aide et 3) D4 devra reprendre son joueur (4). Si 4 prend le tir extérieur (et marque) alors le panier sera pour le coach.

➤ Drive agressif du porteur et «roll out» de l'intérieur.



D1 repousse le porteur en ligne de fond.
Le porteur (1) a un drive agressif.
D4 contient le drive du porteur et « change ».
D1 sur l'annonce partira dans son dos, les
deux bras levés et défendra sur l'intérieur
attaquant (4).
D3 est côté faible, donc se repositionne sur la
Ligne d'aide des extérieurs.

c)° Changer sur écran porteur.

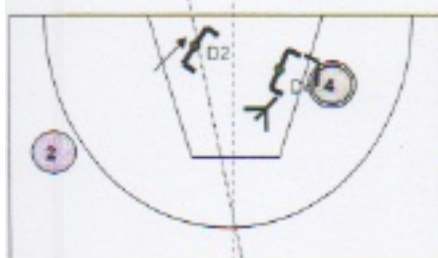
- 1)° Écran porteur dans l'aile avec un intérieur poste bas à l'opposé du ballon.

VIII - La défense



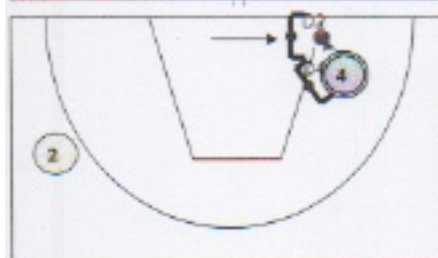
du jeu intérieur

Balle poste bas. L'orientation vers la trappe en ligne de fond.



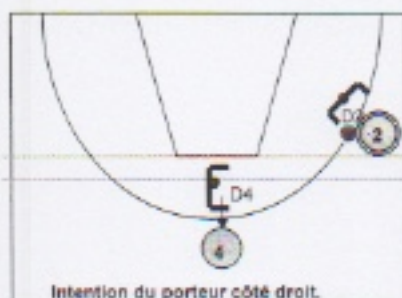
D4 cadre les appuis de l'attaquant avec un Bras (le droit sur le schéma) levé pour dissuader le transfert.

D2 se positionne dans l'intervalle des deux Lignes d'aide (ext. Et int.)



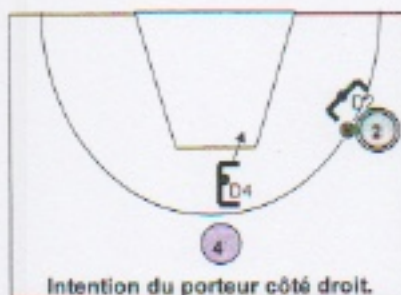
Sur le dribble de l'attaquant D4 refuse le milieu et repousse le joueur en ligne de fond avec les deux bras levés.
D2 vient fermer la ligne de fond (trappe) avec les deux bras levés.

- La ligne d'intervalles pour les intérieurs (poste haut, avec un attaquant shooteur).



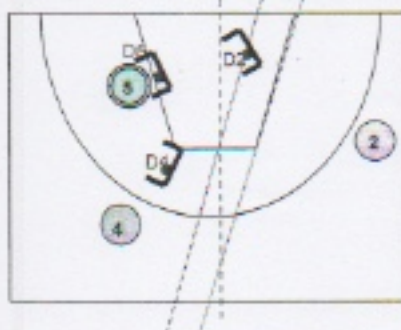
Intérieur attaquant dans l'axe est un joueur adroit à 3 points.
L'intention du porteur est de dribbler côté gauche, le défenseur de l'intérieur anticipe et se positionne au contact du joueur.
Il n'interviendra pas sur le drive du porteur si l'intention devient action.
En effet, il défend sur la 2ème solution offensif de l'équipe adverse.

- La ligne d'intervalles pour les intérieurs (poste haut, avec un attaquant shooteur).



Intérieur attaquant dans l'axe est un joueur adroit à 3 points. L'intention du porteur est de dribbler côté gauche, le défenseur de l'intérieur anticipe et se positionne au contact du joueur. Il interviendra sur le drive du porteur si l'intention devient action. Même s'il défend sur la 2ème solution offensif de l'équipe adverse, il interviendra sur le drive car l'attaquant n'est pas un shooteur (choix tactique du coach défini au préalable).

La ligne d'intervalle des lignes d'aides.



La balle est poste bas, le 2ème intérieur est positionné comme un extérieur côté fort. Le défenseur de l'ailier à l'opposé doit être sur sa ligne d'aide.
Néanmoins pour aller « trapper » plus vite en ligne de fond sur le dribble de l'attaquant, il anticipera en se positionnant sur la ligne d'intervalle entre les deux lignes d'aide (ext. et int.).

IX - Le contrôle



Du rebond défensif

X - L'organisation

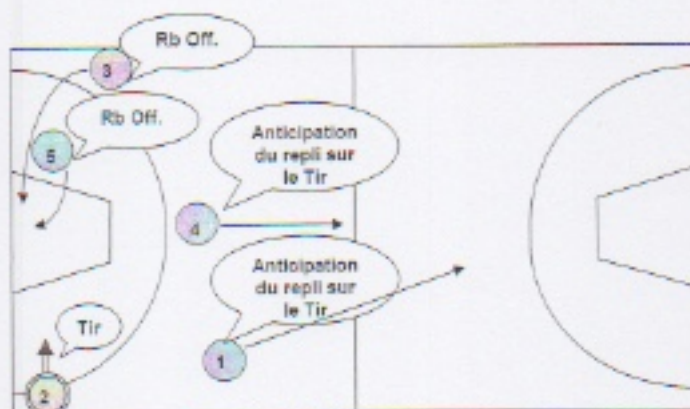


Du repli défensif

8° L'organisation du repli défensif.

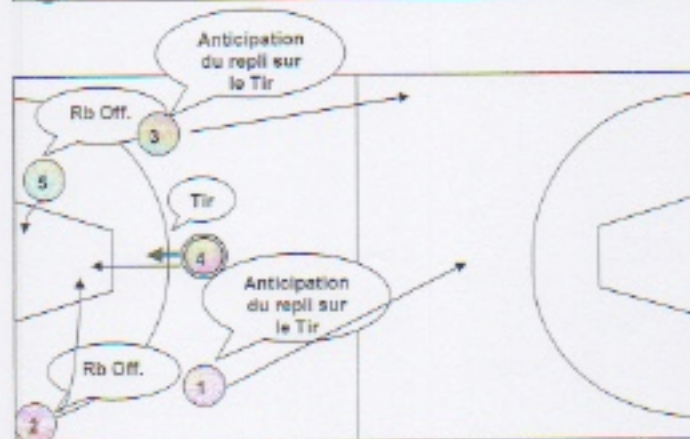
- a)° L'anticipation du repli défensif.
- b)° Le rôle du défenseur du porteur (souvent le meneur).
- c)° Le rôle des extérieurs sur non porteur.
- d)° Le rôle des intérieurs.

a)° L'anticipation du repli défensif.



Anticiper le repli

c'est :
Être en action au moment du tir.
Soit en participant au rebond off.
Soit en anticipant une action de repli (occupation des couloirs).



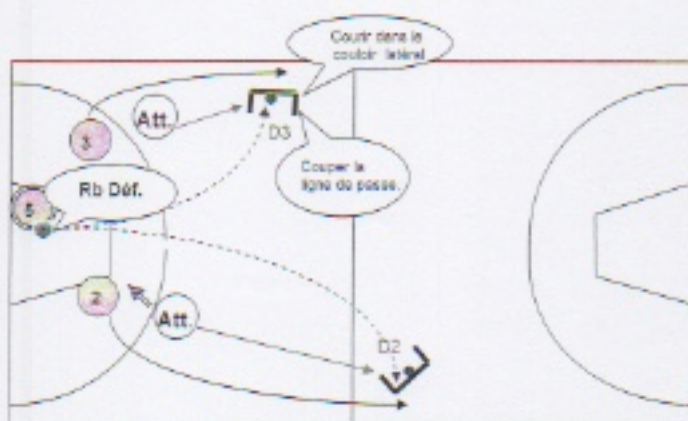
b)° Le rôle du défenseur du porteur.

- Orienter le porteur dans l'axe du terrain.
- Empêcher le porteur de prendre de la vitesse.



c)° Le rôle des extérieurs sur non porteur.

- Courir et occuper les couloirs latéraux.
- Couper les lignes de passes directes.



c)° Le rôle des intérieurs.

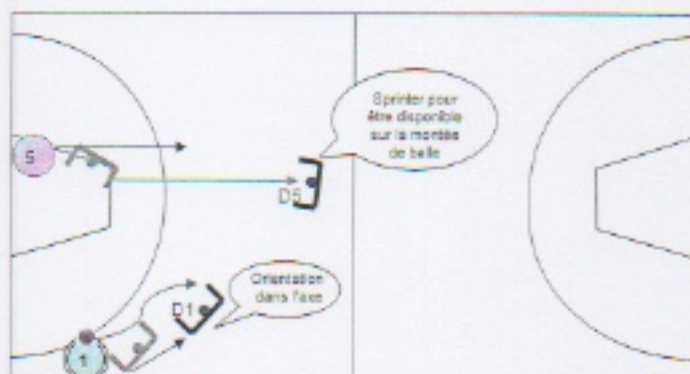
Sprinter dans le couloir central.

Aider sur le porteur pour empêcher le jeu rapide.

Reprendre son match-up.

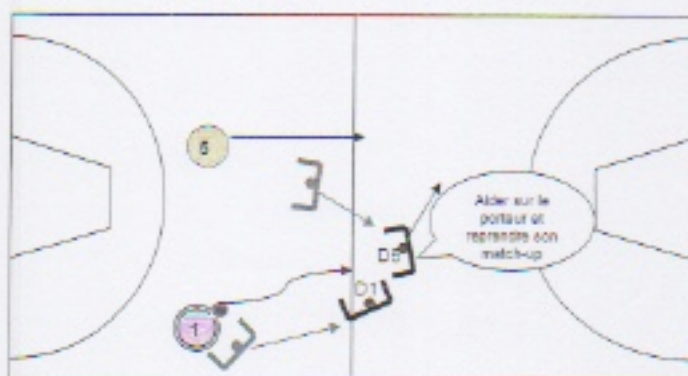


Le joueur intérieur et d'abord responsable de son joueur.
Il ne pourra se rendre disponible que si l'attaquant reste
dans son champ de vision (en arrière de la balle).



D1 oriente le porteur dans l'axe du terrain.

D5 fait l'effort de course dans le couloir central.



D5 intervient sur la montée de balle pour ralentir le porteur et reprend son joueur.
D1 garde le porteur et maintient une pression défensive constante.

XI - Défendre



C'est communiquer

Définition (Le petit Larousse).

Communiquer : Faire passer quelque chose d'un objet à un autre, d'une personne à une autre; transmettre.

La communication défensive est fondamentale car elle met en valeur le partage des responsabilités.

Un joueur communique à son partenaire son intention de jeu. Il anticipe l'action offensive adverse.

On anticipe en communiquant sur T.P.S.

T : Trap (trappe)

P : Pick. (écran)

S : Switch. (changement)